



BILAN D'ACTIVITÉ Exercice 2019



I - Présentation

A.F.P.L.I. – Solidarité, Association Familiale de Prévention et de Lutte contre l'Illettrisme (Loi 1901) a été créée en 1989 à Nevers.

Conformément à son **objet statutaire**, l'association entend :

- Prévenir l'illettrisme et l'analphabétisme
- Favoriser, par l'apprentissage, la maîtrise des savoirs de base ou l'accès à la langue française et l'autonomie sociale

En ce sens, **A.F.P.L.I. – Solidarité** défend l'accès aux savoirs et à l'éducation pour tous. Plus largement, l'association entend lutter contre toute forme d'exclusion qu'elle soit professionnelle, sociale ou économique et toutes formes de discriminations engendrées par la non-maîtrise des savoirs de base ou de la langue française écrite ou orale.

Le gain en autonomie des publics est recherché dans les différents champs de la vie sociale : vie publique, vie personnelle, vie citoyenne, vie culturelle et vie professionnelle. La participation à cette action est également l'occasion de (re)créer du lien social.

II - Les Femmes et les Hommes

1 – LE CONSEIL D'ADMINISTRATION

Un Conseil d'Administration composé de 16 membres et 9 membres du bureau renouvelé lors de notre dernière Assemblée Générale en juin 2019 :

<u>Président</u> :	Monsieur Jean Luc BRUN
<u>Vice-Présidente</u> :	Madame Nicole GUYOT
<u>Vice-Présidente</u> :	Madame Danielle RIOLLET
<u>Trésorier</u> :	Monsieur Jean Marc LEMAN
<u>Secrétaire</u> :	Madame Mireille GANTOIS
<u>Secrétaire adjoint</u> :	Monsieur Gérard CHATELET
<u>Membres du bureau</u> :	Monsieur Alain BELFIORE Madame Sylvaine BRISSET Monsieur Daniel BATISSE

2 – LES SALARIÉES

En 2019, **A.F.P.L.I. - Solidarité** a employé 4 salariées en CDI et une salariée en CDD (remplacement de 3 mois d'arrêt maladie)

soit **3,3 ETP** :

- une directrice,
- deux animatrices,
- deux secrétaires.

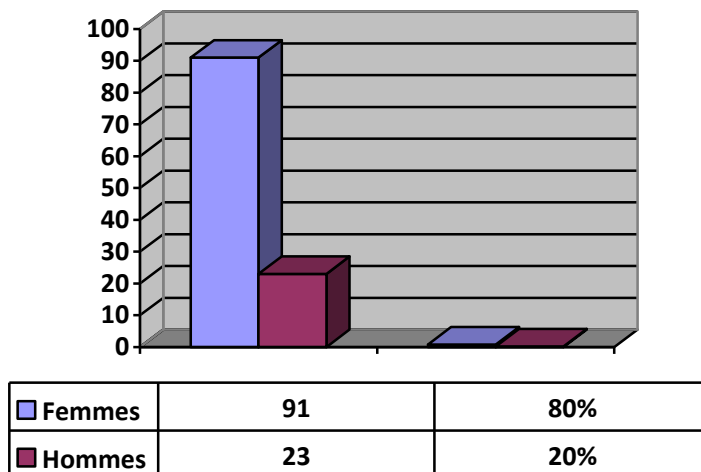
A.F.P.L.I. - Solidarité a fait intervenir l'Association Intermédiaire « Réussir » dans le cadre de la mise à disposition d'une salariée chargée de l'entretien des locaux.

3 – LES INTERVENANTS BÉNÉVOLES

Au cours de l'exercice 2019, ce sont **114 intervenants bénévoles** qui, se sont engagés dans nos actions :

- Auprès des adultes en situation d'apprentissage
- Auprès des enfants dans le cadre de l'accompagnement à la scolarité.

Ce sont principalement des femmes qui se mobilisent.



Les bénévoles s'investissent en moyenne **5,2 ans** dans l'association.

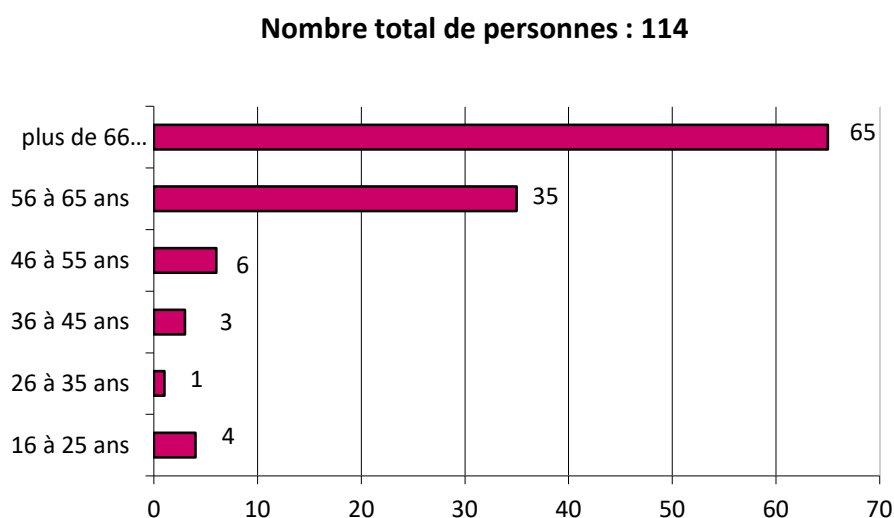
En 2019, **24 nouveaux bénévoles** ont rejoint l'association : la création d'une nouvelle antenne à Luzy a permis de sensibiliser de nouveaux intervenants dès le printemps 2019.

Par ailleurs, 10 bénévoles ont mis un terme à leur engagement au cours de l'année.

Les **114 intervenants bénévoles** se répartissent de la façon suivante :

- 51 interviennent au siège social (dont 4 interviennent également au centre social du Banlay et 2 au Centre Social Accords de Loire)
- 63 interviennent dans les antennes.

Répartition des intervenants bénévoles par âge :



En 2019, les bénévoles ont consacré **5 715 heures** aux actions d'**A.F.P.L.I-Solidarité**.

Le temps investi par les bénévoles actifs est en baisse légère (- 4,5 %) par rapport à 2019. Bien que faible, cette baisse globale n'est pas compensée par l'augmentation des heures « antennes » du fait notamment de la création d'une antenne à Luzy.

La contribution des intervenants bénévoles représente **3,5 ETP** répartis comme suit :

Actions linguistiques		Evolution 2018/2019
A.F.P.L.I (siège social)	1 633 h	- 11 % ⬇️
Antennes Nevers et Agglomération	870 h	- 11 % ⬇️
Autres antennes du département	2 080 h	⬆️ + 21 %
Accompagnement à la scolarité		Evolution 2018/2019
A.F.P.L.I (siège social)	756	=
Antennes Nevers et Agglomération	376	- 44 % ⬇️

III - Le public accueilli

1 - LES APPRENANTS ADULTES ET JEUNES DE PLUS DE 16 ANS

Nous nous adressons à un public en difficulté d'apprentissage, ne maîtrisant pas ou plus les savoirs de base et/ou souhaitant apprendre la langue française à l'écrit comme à l'oral.

En 2019, **A.F.P.L.I-Solidarité** a accueilli, accompagné et suivi **614 personnes** dans le cadre associatif.

Au titre de son activité « Organisme de Formation », **A.F.P.L.I-Solidarité** a également conduit des actions qui ont concerné :

- **17 parents d'élèves** au 1^{er} semestre
- **18 parents d'élèves** au 2^{ème} semestre

des écoles Albert Camus et Rosa Bonheur (REP Grande Pâturage) dans le cadre de l'action « Ouvrir l'école aux parents pour la réussite des enfants ».

- **9 parents d'élèves** au 2^{ème} semestre des écoles Blaise Pascal, Georges Guynemer et collège Adam Billaut (REP Banlay) dans le cadre de l'action « Ouvrir l'école aux parents pour la réussite des enfants ».

- **12 apprentis** du CFA BTP en soutien de leur formation vers le CAP

- **13 compagnons** de la Communauté Emmaüs à Magny-Cours afin de favoriser leur intégration, la préparation d'une certification et la prise en charge de leur activité au sein de la Communauté.

- **2 médecins psychiatres** du Centre Hospitalier Pierre LÔO

- **1 agent technique** du Centre Hospitalier Pierre LÔO

- **1 médecin** (dans le cadre d'un partenariat avec l'association de soins ***Emeraude 58***).

En tout, **687 personnes** ont bénéficié des services de l'**A.F.P.L.I.**

Sur les **614 personnes** qui ont fréquenté l'association en 2019,

- ▣ 293 personnes se sont inscrites en 2019
- ▣ 170 personnes bénéficiaient déjà des services de l'**A.F.P.L.I.** en 2018
- ▣ 151 personnes étaient inscrites avant 2018

	2011	2012	2013	2014	2015	2016	2017	2018	2019
Nbre d'apprenants	484	562	614	553	569	626	632	631	614
Nbre de bénévoles	110	97	98	112	113	114	113	102	114

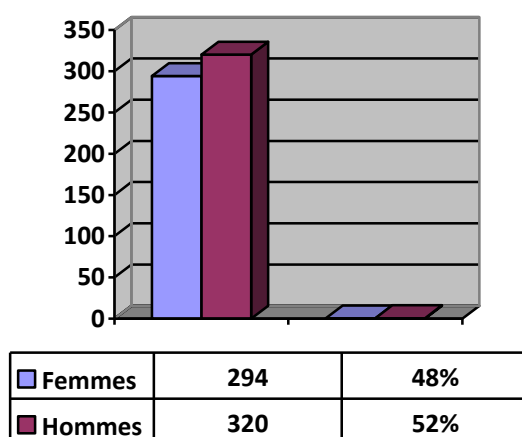
Pour la période, nous enregistrons **une baisse de 3 %** du public par rapport à 2018.

Par ailleurs, **136 adultes** ne participent plus aux actions à la date du 31 décembre 2019 :

- 12 personnes sont sorties pour emploi
- 39 personnes sont entrées en formation (DFL, E2C, Forum, AFPA, apprentissage)
 - ou sont de nouveau scolarisées (collège, lycée, UP2A)
- 28 personnes ont changé de ville, de département ou de pays
- 8 personnes considèrent avoir atteint leur objectif
- 8 personnes ont arrêté par manque de motivation
- 5 personnes ont évoqué des difficultés personnelles
- 2 personnes ont arrêté pour maternité
- 2 personnes ont arrêté par manque d'effectif dans le groupe
- 32 personnes n'ont plus donné de nouvelles

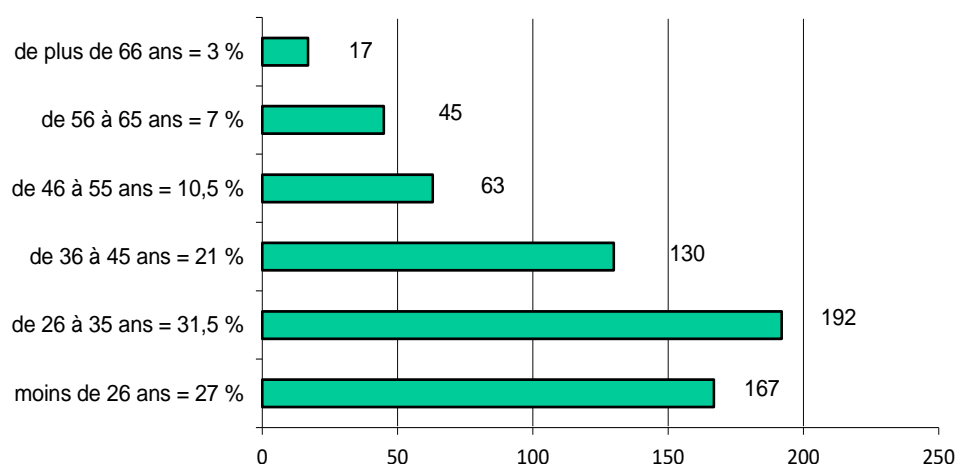
Répartition du public :

Nombre total de personnes : 614



Les âges des apprenants se répartissent de la façon suivante :

Nombre total de personnes : 614



Composition familiale :

255 apprenants vivent seuls :

- 207 sont célibataires
- 29 sont divorcé(e)s
- 11 sont veufs/ves
- 8 sont parents isolés ou familles monoparentales

359 apprenants vivent en couple :

- 353 sont mariés
 - ↪ 313 viennent seuls à l'AFPLI
 - ↪ 40 viennent en couple
- 6 vivent en concubinage ou sont Pacsés

Le public accueilli représente **77 nationalités différentes.**

Répartition du public par lieu de résidence :

COMMUNAUTE D'AGGLOMÉRATION de NEVERS

		Agglo	Quartiers Prioritaires	Quartiers de Veille	Total
Nevers	Grande Pature/Montôts	X	X		45
	Bords de Loire	X	X		36
	Courlis/Baratte	X	X		23
	Banlay	X	X		50
	Hors QPV	X			172
				Total Nevers	326
Fourchambault	Fonderie	X		X	
	Garenne	X		X	3
	Pont	X		X	
	Hors QPV	X			6
				Total Fourchambault	9
Garchizy	Révériens	X		X	
	Hors QPV	X			7
				Total Garchizy	7
Varennes Vauzelles	Choquet	X		X	3
	Cros Cizeau	X		X	2
	Hors QPV	X			8
				Total Varennes-Vauzelles	13
Challuy		X			1
Coulanges les Nevers		X			2
Germigny sur Loire		X			0
Gimouille		X			0
Marzy		X			8
Parigny les Vaux		X			0
Pougues les Eaux		X			1
Saincaize-Meauce		X			1
Sermoise		X			0
Total Agglomération de Nevers		368			
Total Quartiers Prioritaires Politique de la Ville			154		
Total Quartiers de Veille				8	
				Total Autres	206

AUTRES VILLES DU DÉPARTEMENT

Imphy	31
La Charité sur Loire (et communes environnantes)	65
Cosne-sur Loire (et communes environnantes)	26
Clamecy (et communes environnantes)	53
Saint Pierre le Moûtier (et communes environnantes)	15
Luzy (et communes environnantes)	42
Autres communes du département :	9
Communes du Cher	5
Total	246

Concernant le public accompagné au cours de l'année 2019 :

- 60 % des personnes habitent une des communes de l'Agglomération de Nevers
Parmi celles-ci, 42 % habitent un quartier prioritaire Politique de la Ville.

- 40 % du public - *hors agglomération* - correspond majoritairement au public des antennes de l'**AFPLI** dans le département

Au cours de l'exercice, la part du public des antennes augmente de manière sensible en passant de 33 % (en 2018) à 40 %.

Cette répartition met en évidence une baisse sensible du public habitant Nevers. Fin 2018, début 2019, de nouveaux dispositifs en direction des publics allophones (Dispositif de Formation Linguistique, ESQUIF...) ont vu le jour, la montée en charge de ces dispositifs a nécessairement capté une partie de nos apprenants.

Néanmoins, ces nouvelles actions sont proposées sur des temps très partiels et permettent à nos publics respectifs de profiter de toutes les solutions d'apprentissage mises à leur disposition.

En conséquence, la part du public hors agglomération augmente mécaniquement, à cela vient s'ajouter l'effectif nouveau de l'antenne de Luzy.

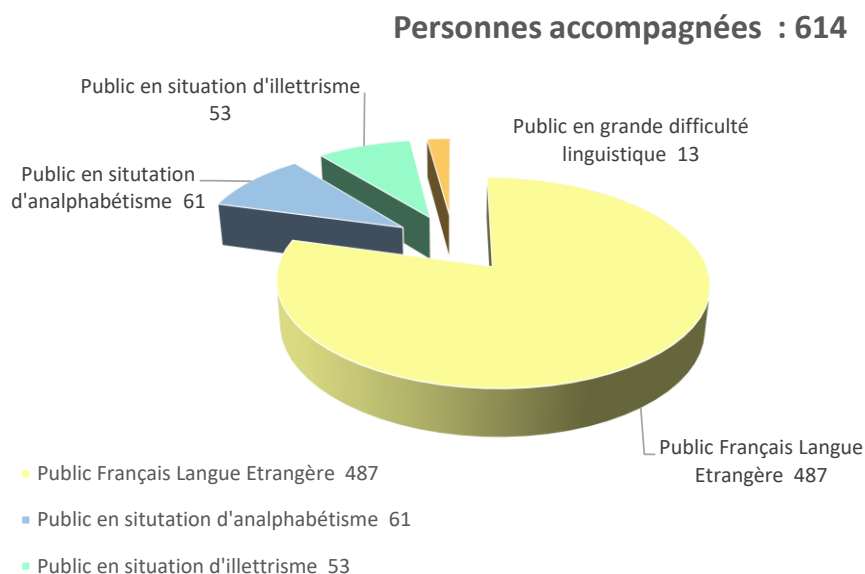
Répartition du public adulte en fonction de la problématique linguistique et du lieu de résidence (Communauté d'agglomération de Nevers).

368 personnes habitent à Nevers ou dans les communes de l'agglomération de Nevers.

☞ 197 femmes ☞ 171 hommes

	Problématiques F.L.E.			Problématiques Illettrisme				
	FLE	FLE Niveau primaire	ALPHA	Illettrisme	ESAT/EducSpéc.	Français langue seconde		
Nevers								
Nevers Grande Pâtur	33	1	8			3	Total	45
Nevers Bords de Loire	22	4	6	1	1	2	Total	36
Nevers Courlis / Baratte	11	5	3	1		3	Total	23
Nevers Banlay	32	3	10			5	Total	50
Autres quartiers Hors QPV	135	5	8		6	18	Total	172
Total par problématique	233	18	35	2	7	31	Total Nevers	326
Autres communes de l'Agglomération								
Challuy	1						Total	1
Coulanges les Nevers	1					1	Total	2
Fourchambault	5		1			3	Total	9
Garchizy	3		1			3	Total	7
Germigny/Loire							Total	0
Gimouille							Total	0
Marzy	5					3	Total	8
Parigny les Vaux							Total	0
Pougues les Eaux	1						Total	1
Saincaize						1	Total	1
Sermoise							Total	0
Varenes-Vauzelles	8		2		1	2	Total	13
Total par problématique	24	0	4	0	1	13	Total autres communes de l'Agglomération	42
Total								368
Communauté d'Agglomération de Nevers								

Répartition des différents publics



Le public **Français Langue Étrangère** (487 personnes) se répartit de la manière suivante :

- 👉 **464 personnes** ont, dans leur pays d'origine, atteint au minimum le niveau 6^{ème} du collège français et sont parfois titulaires de diplômes universitaires dans leur pays.
- 👉 **23 personnes** n'ont pas dépassé le niveau primaire dans leur pays d'origine.

Le public relevant de l'**Alphabétisation** :

- 👉 **61 personnes** de langue étrangère n'ont jamais été scolarisées dans leur pays d'origine. Il s'agit souvent d'un public intégré depuis de nombreuses années sur le territoire. Ces personnes ont généralement un bon niveau de maîtrise et de compréhension de la langue française. Leur demande vise exclusivement l'apprentissage de la lecture et de l'écriture du français : en ce sens, la problématique linguistique se rapproche d'une situation d'illettrisme.

Le public en situation d'**Illettrisme** (53 personnes) se répartit de la manière suivante :

- 👉 **4 personnes** scolarisées en France sont en situation d'illettrisme,
- 👉 **49 personnes** de langue étrangère ont le français comme langue seconde mais ont des difficultés dans la maîtrise de l'écrit et relèvent, de ce fait, de l'illettrisme.

Le public en **grande difficulté linguistique**

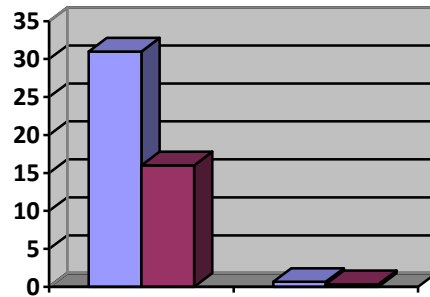
- 👉 **13 personnes** sont reconnues Travailleur Handicapé et/ou présentent une déficience mentale (salariés d'ESAT, résidents de foyers occupationnels, bénéficiaires de mesures de tutelle...)



L'**A.F.P.L.I** est majoritairement sollicitée par le public F.L.E. soit 79 % des demandes.

2 - LE PUBLIC ALLOCATAIRE DU RSA

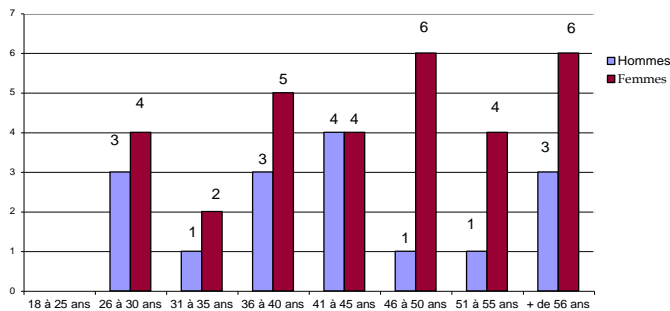
Public allocataire du RSA Caractéristiques du public :

En 2019, **AFPLI-Solidarité** a accueilli 47 personnes bénéficiaires du RSA. Cela représente 8 % du public accueilli par l'association.



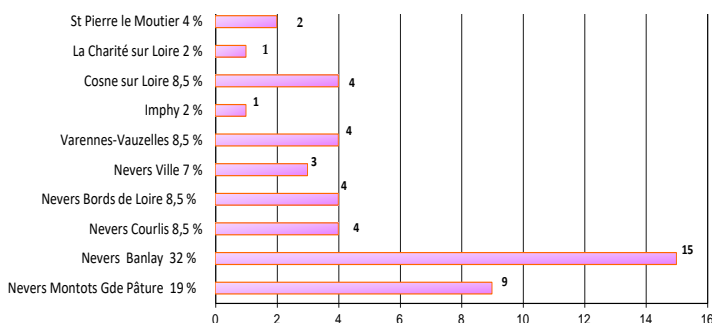
 Femmes	31	66%
 Hommes	16	34%

Au cours de la période, le public bénéficiaire du RSA a réalisé 1 481 h heures/stagiaire.

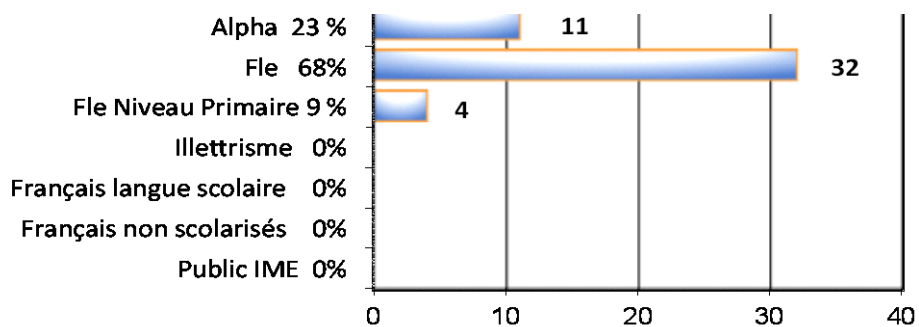


Public allocataire du RSA Répartition par commune de résidence :

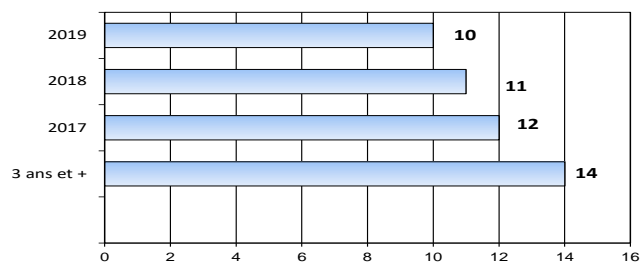
Le public allocataire du RSA habite principalement Nevers : 35 personnes sur 47 soit 74 %.



Public allocataire du RSA Répartition par problématique linguistique :



Public allocataire du RSA Répartition par durée d'inscription à l'AFPLI :



* 37 personnes étaient déjà inscrites dans l'association avant 2019.

* 14 sont inscrites à l'AFPLI depuis au moins 3 ans.

3 - LES PUBLICS SPECIFIQUES

Les Mineurs Non Accompagnés


Chaque année, l'**A.F.P.L.I** accueille un nombre significatif de jeunes mineurs non accompagnés. Arrivés seuls sur le territoire, ces jeunes sont confiés aux services du Conseil Départemental de la Nièvre. L'**A.F.P.L.I** peut alors proposer une solution immédiate en termes d'apprentissage de la langue française.

En 2019, **72 mineurs** ont participé aux ateliers linguistiques de l'**A.F.P.L.I** :

Dont **28 mineurs** arrivés sur le territoire avec leur famille ou pour rejoindre leur famille.

 **7 filles et 21 garçons ont réalisé 798 heures d'apprentissage** avant de rapidement intégrer un établissement scolaire.

Dont **44 mineurs non accompagnés** :

 **44 garçons ont réalisé 1 140 heures d'apprentissage**

Généralement, ces jeunes mineurs peuvent rapidement intégrer l'UPE2A (Unité Pédagogique pour Elèves Allophones Arrivants). Cette section propose au Lycée professionnel Pierre Bérégovoy un apprentissage renforcé du français avant d'envisager un projet professionnel.

Le public demandeur d'emploi

Au cours de la période, **67 personnes** ont sollicité les services de l'**A.F.P.L.I** pour améliorer leurs compétences linguistiques en vue d'une recherche d'emploi ou d'un projet de formation.

Le public demandeur d'asile

Dans le département, l'**A.F.P.L.I** est présente dans les villes où sont implantés des Centres d'Accueil de Demandeurs d'Asile (CADA) ou Structures d'Hébergement d'Urgence de Demandeurs d'Asile (SHUDA) : Nevers, Clamecy, La Charité/Loire et depuis cette année Luzy. A ce titre, **146 personnes** en demande d'asile ont été accueillies dans nos ateliers linguistiques au cours en 2019.

4 - ACTIONS POUR LES ADULTES DANS LE CADRE DE L'ASSOCIATION

Outre les actions individuelles menées par des intervenants bénévoles, **AFPLI-Solidarité** met en place des actions collectives animées par des salariés et des bénévoles.

L'implication de nombreux bénévoles permet d'affiner nos réponses en fonction des besoins des apprenants, de proposer plusieurs séances hebdomadaires pour un même niveau ou de dédoubler des séquences pédagogiques.

En 2019, les actions en direction des personnes de plus de 16 ans non scolarisées dans le cadre de l'association représentent :

18 096 heures / stagiaire soit une baisse de 12 % par rapport à 2018.

↳ **8 444** heures/stagiaire en groupe ou individuelles au siège social

Ce volume d'activité connaît une baisse significative par rapport à 2018 ➡ **- 24 %**

Cette perte d'activité est une des conséquences directes de la mise en place de nouveaux dispositifs d'apprentissage linguistique notamment en direction des publics réfugiés (ANCRAGE, Dispositif de Formation Linguistique de la FOL58...).

Les personnes éligibles à ces dispositifs ont naturellement bénéficié de ces nouvelles propositions de formation. Quelques-unes seulement ont cumulé les situations d'apprentissage.

↳ **9 652** heures/stagiaire en groupe ou individuelles dans les antennes (Nevers, agglomération et hors agglomération) ➡ **+ 2 %**

Après une baisse significative en 2018, l'activité dans les antennes du département est en hausse pour les sites hors agglomération, en partie grâce à la création d'une nouvelle antenne à Luzé. Néanmoins, cette légère augmentation ne suffit pas à compenser la perte d'activité du siège social.

Activité Nevers "Siège social"	Nom de l'action	Nombre de participants*	Heures/stagiaire
Alphabétisation	Alpha 1	38	986,00
Alphabétisation	Alpha 2	22	320,00
FLE	FLE Débutant	121	2 670,00
FLE	FLE A1	76	1 140,00
FLE	FLE A2	65	1 605,00
FLE	FLE B1	25	293,00
FLE	Passerelle 1 (écrit)	30	332,00
FLE	Passerelle 2 (écrit)	35	350,00
FLE	Stylo	16	150,00
Mineurs isolés	UPE2A	17	198,00
Tout public	Aide individuelle	2	36,00
Educ° Spé/ESAT	Qu'as-tu à dire ?	11	364,00
TOTAL		458	8 444,00

Activité "Nevers et Agglomération"	Nombre de participants*	Heures/stagiaire
Courlis / Baratte	37	1 601,00
Banlay	49	1 644,00
Bords de Loire	17	366,00
Varennes-Vauzelles	1	16,00
TOTAL		87
		3 627,00

Activité "Hors Agglomération"	Nombre de participants*	Heures/stagiaire
Imphy	32	346,00
Clamecy	51	863,00
Cosne sur Loire	25	590,00
La Charité sur Loire	65	2 905,00
Luzy	33	1 031,00
St Pierre le Moûtier	14	290,00
TOTAL		220
		6 025,00

* Un apprenant inscrit peut participer à plusieurs ateliers en fonction de la progression dans les apprentissages et/ou d'un changement de lieu d'apprentissage (d'un quartier de Nevers à un autre ou d'une ville à une autre)

L'OUVERTURE CULTURELLE OU APPRENDRE AUTREMENT

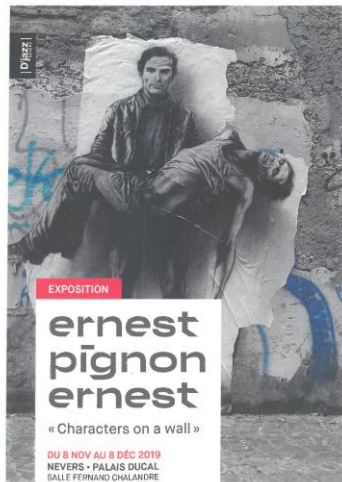
Au-delà du strict apprentissage de la langue, **AFPLI-Solidarité** souhaite proposer à ses apprenants des occasions « d'apprendre autrement » en leur permettant de découvrir la diversité de la culture française.

A l'échelle de Nevers et de sa communauté d'agglomération, ces occasions sont multiples. Depuis quelques années, nous expérimentons ces actions hors les murs en organisant des visites de musées (Musée de la Faïence, Musée de l'Éducation, Musée de Marzy...), des sorties pour découvrir le patrimoine de la ville de Nevers (la Loire, les monuments, les espaces publics...) et les expositions de la Maison de la Culture de Nevers et de l'Agglomération... Depuis 2 ans, nous participons avec un groupe d'apprenants à des ateliers de découverte et de pratique plastique au Centre d'Art Contemporain de Pougues les Eaux.

En 2019, nous avons poursuivi et multiplié ces actions :



Visite du Musée de l'Éducation / avril 2019



**Visite de l'exposition de Ernest Pignon Ernest au Palais Ducal.
Visite commentée par JP Bort, professeur d'Arts plastiques**



Cette visite a fait l'objet d'un travail d'expression écrite par les apprenants à partir d'une œuvre exposée.



Visite de la Médiathèque Jean-Jaurès et présentation du fonds « Facile à Lire ».

5 - LES ACTIONS POUR LES ADULTES DANS LE CADRE DE L'ORGANISME DE FORMATION

Dans le cadre de son activité « Organisme de formation », **A.F.P.L.I.-Solidarité** est intervenue dans :

➤ La formation des salariés

- La formation individuelle de 2 médecins psychiatres du Centre Hospitalier Pierre Lôo.
- La formation individuelle d'un agent technique du Centre Hospitalier Pierre Lôo
- La formation individuelle d'un médecin étranger dans le cadre d'un financement par **Emeraude 58** et l'**ARS**.

➤ Une action de sous-traitance à la demande de la Fédération des Œuvres Laïques 58

A.F.P.L.I.-Solidarité a animé une action proposée aux parents d'élèves volontaires, étrangers ou d'origine extracommunautaire.

Ce projet, initié par le Réseau d'Education Prioritaire vise l'acquisition de la maîtrise de la langue française, la présentation des principes et valeurs de la République et une meilleure connaissance de l'institution scolaire.

« Ouvrir l'école aux parents pour la réussite des enfants » (REP de la Grande Pâture)

	Public	Nombre de participants	Heures/groupe
1 ^{er} semestre	Alpha / FLE	17	40
2 ^{ème} semestre	Alpha / FLE	18	6

« Ouvrir l'école aux parents pour la réussite des enfants » (REP du Banlay)

	Public	Nombre de participants	Heures/groupe
2 ^{ème} semestre	Alpha / FLE	9	14

➤ Une action de soutien aux apprentis allophones

- **12 jeunes apprentis** du CFA BTP avec lesquels nous avons mis en place un accompagnement spécifique en français en prévision du CAP.

➤ Une action d'apprentissage du français aux Compagnons d'Emmaüs

- **13 compagnons d'Emmaüs** participent à l'action mise en place au sein de la Communauté de Magny-Cours. Une meilleure maîtrise de la langue française est un facteur d'intégration essentiel pour les compagnes et compagnons à la fois pour leurs activités dans la Communauté mais aussi dans leur vie personnelle.

6 - LES ENFANTS

A.F.P.L.I.- Solidarité participe au développement d'actions dans le cadre du Contrat Local d'Accompagnement à la Scolarité (CLAS) qui contribuent à la réussite scolaire et s'inscrivent dans la volonté de lutter contre les exclusions.

Ces actions visent à répondre aux attentes des parents : leur principale préoccupation est la réalisation du travail donné par les enseignants. Parce qu'ils ne peuvent pas (ou pensent ne pas pouvoir) aider leurs enfants ou parce que leur niveau d'exigence est parfois bien supérieur à celui de l'école, le temps des devoirs à la maison est souvent source de tensions, voire de conflits. L'action CLAS devient un lieu de médiation.

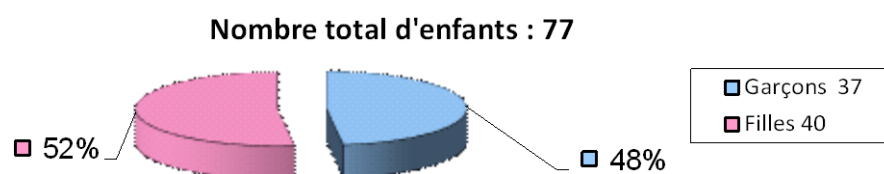
Elles visent à répondre aux attentes des équipes éducatives au sens large (enseignants, éducateurs, travailleurs, sociaux, PRE..) : là encore la réalisation du travail personnel est centrale. Les équipes attendent que les familles accompagnent leurs enfants dans l'acquisition de savoir- être et de savoir- faire. Lorsque ce temps de travail à la maison n'est pas ou peu investi par la famille, il s'agit de pouvoir proposer un soutien par l'action CLAS.

Elles visent à répondre aux besoins des enfants : en l'absence d'aide ou de repères culturels solides dans le cadre familial, nos actions visent à favoriser l'égalité des chances pour la réussite scolaire des enfants issus des quartiers. Le contexte de l'action, les outils à disposition, l'accompagnement bienveillant d'un adulte qui n'est ni le parent, ni l'enseignant favorisent les apprentissages au sens large : scolaires, culturels, sociaux...

Durant le premier semestre 2019

21 intervenants volontaires bénévoles et 2 salariées ont animé l'accompagnement scolaire pour **61 enfants et jeunes** au siège social.

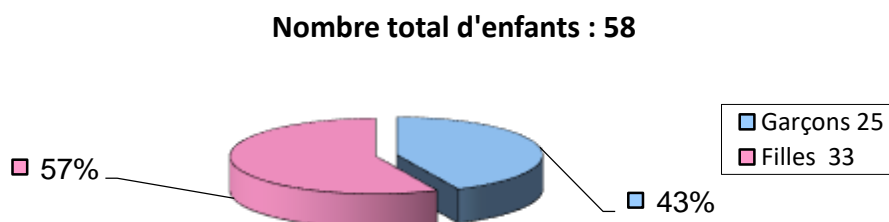
8 bénévoles ont accompagné **16 enfants** dans les antennes.



Durant le second semestre 2019

23 intervenants volontaires bénévoles et 2 salariées ont animé l'accompagnement scolaire pour **47 enfants et jeunes** au siège social.

5 bénévoles ont accompagné **11 enfants** dans les antennes.



Les actions proposées :

Accompagnement des enfants de classes élémentaires

Les enfants des écoles élémentaires sont pris en charge les lundi, mardi, jeudi et vendredi entre 16h30 et 17h45. Deux groupes de 10 à 15 enfants sont constitués, chacun participant à 2 séances hebdomadaires (Grpe1 : lundi et jeudi / Grpe 2 : mardi et vendredi).

Ce cadre général est susceptible d'ajustement en fonction de contraintes diverses :

- accompagnement éducatif
- rendez-vous médicaux ponctuels ou prise en charge étalée dans le temps (dentiste, orthophoniste, orthodontiste...)
- nécessité d'organiser la prise en charge en fonction des fratries : soit les frères et sœurs doivent venir les mêmes jours, soit les plus grands viennent chercher les plus jeunes...
- « impondérables » : enfant malade, impossibilité pour la famille d'accompagner ou venir chercher l'enfant...

Ainsi, pour pouvoir répondre à minima à des demandes particulières, certains enfants viennent une seule fois par semaine ou le mercredi après-midi.

Les intervenants, bénévoles et salariées prennent en charge 1,2 ou 3 enfants, si possible de même niveau. Le travail donné par les enseignants est alors fait sous la surveillance et avec l'appui de l'animateur. Au-delà du contrôle du travail par l'adulte, celui-ci génère une forme d'émulation entre les enfants, prodigue des conseils, explique, reformule et guide l'enfant dans la prise en charge autonome de son travail.

La prise en charge en petits groupes donne satisfaction. Elle permet à la fois un travail « collectif » et des échanges en ce qui concerne l'organisation, la méthode et le savoir être mais également rend possible un suivi individualisé de la part de l'accompagnateur et un travail en autonomie pour l'enfant.

Accompagnement des collégiens

Cette action vise à offrir aux enfants et aux adolescents l'appui dont ils ont besoin pour renforcer leur autonomie et retrouver confiance dans leur capacité à apprendre afin de faciliter la réussite scolaire. L'A.F.P.L.I offre aux jeunes un cadre dans lequel ils peuvent travailler sereinement Ils disposent non seulement d'un espace de travail calme mais également de l'ensemble des ressources de la structure.

L'inscription des collégiens est généralement le fruit d'une démarche personnelle. (à l'exception de ceux dont les jeunes frères ou sœurs sont suivis par l'AFPLI.)

Chaque mercredi après-midi pendant la période scolaire nous accueillons les collégiens entre 14 h et 16 h : 4 à 6 bénévoles sont présents pour apporter leur soutien.

Les besoins exprimés sont majoritairement en Mathématiques, Français, Anglais, Sciences. Bien que le besoin ne soit pas toujours clairement exprimé, ces séances permettent également des apports méthodologiques : s'organiser sur la semaine, anticiper un devoir, apprendre et réviser efficacement, analyser un énoncé, une question...

Lorsqu'un collégien rencontre une difficulté particulière dans un domaine, un soutien individuel par un bénévole peut être mis en place (selon le domaine à travailler).

Les actions ont lieu au siège social, mais également dans les antennes en fonction des demandes exprimées : antenne du Centre Social Courlis-Baratte, de Varennes-Vauzelles et de Cosne sur Loire.

Accompagnement des enfants et collégiens Primo Arrivants

L'action proposée est encadrée par une salariée et 2 ou 3 bénévoles selon les effectifs accueillis.

Axé essentiellement sur le travail oral, cet atelier accueille des enfants récemment arrivés en France. Ils ont besoin de maîtriser rapidement la langue française pour s'intégrer à la classe d'un point de vue pédagogique et vie sociale.

Le travail se fait grâce à des manuels, des supports et jeux pédagogiques adaptés. En fonction des problématiques linguistiques, certains outils peuvent être créés spécifiquement pour répondre aux besoins identifiés.

Deux groupes d'enfants sont accueillis le mercredi après-midi de 14h15 à 16h15

- Le premier groupe est constitué d'enfants d'écoles élémentaires.

- Le second groupe est réservé aux collégiens.

Le travail se fait grâce à des supports pédagogiques spécifiques et peut-être complété par des activités plus ludiques sur ordinateurs.

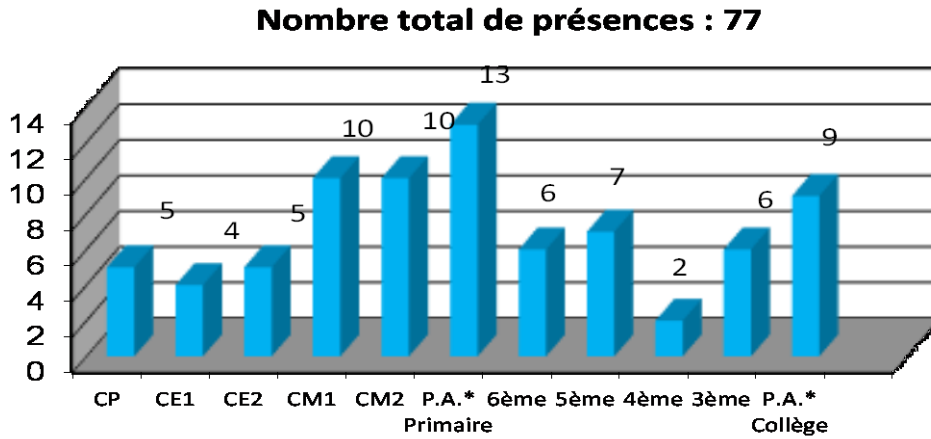
Pour l'un et l'autre de ces groupes, si la dimension collective est importante pour favoriser l'émulation et la dynamique de groupe, l'approche pédagogique est nécessairement individualisée. En effet, les enfants ou collégiens peuvent arriver en France et donc intégrer l'atelier à tout moment dans l'année. Chacun arrive avec une histoire de vie et des acquis qui lui sont propres : les âges, les degrés de scolarisation, les langues et cultures d'origine, les niveaux de maîtrise du français sont très hétérogènes et imposent que nous nous adaptions à cette diversité des publics.

▪ **Répartition par classe**

Les chiffres présentés concernent 2 années scolaires distinctes :

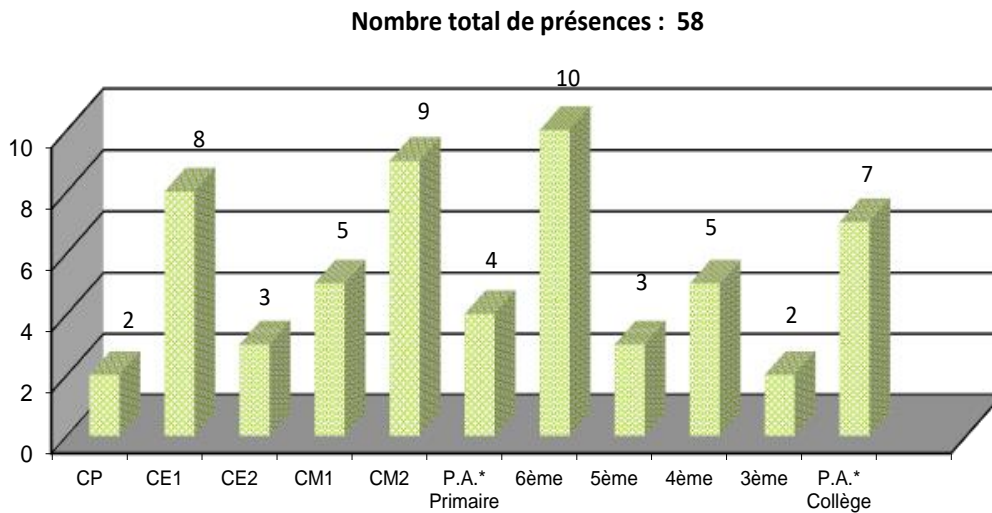
- ♦ 2018/2019 : 1^{er} semestre 2019
- ♦ 2019/2020 : 2^{ème} semestre 2019

Pour le premier semestre 2019



*P.A. Primo Arrivant

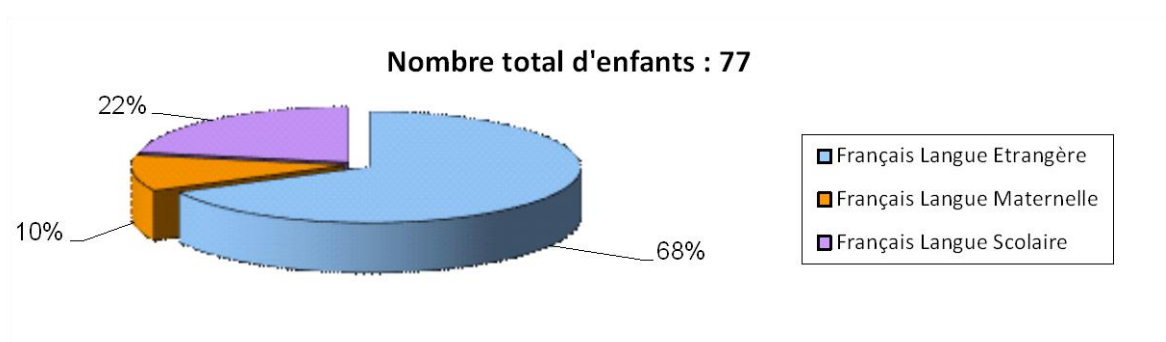
Pour le second semestre 2019



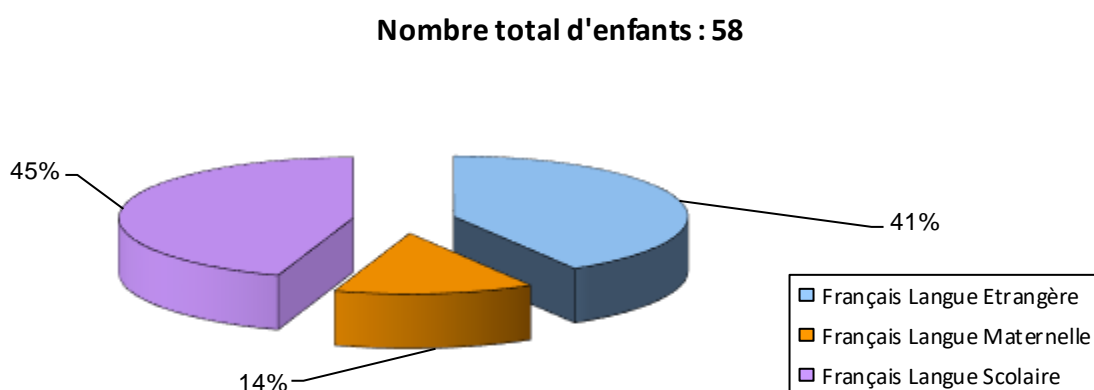
*P.A. Primo Arrivant

▪ **Répartition par problématique linguistique liée à l'origine**

Pour le premier semestre 2019



Pour le second semestre 2019



Les enfants sont majoritairement d'origine étrangère ou sont étrangers. Les difficultés scolaires sont souvent liées au manque de maîtrise de la langue française notamment dans le cercle familial qui n'est pas toujours en capacité de suivre la scolarité de l'enfant.

L'A.F.P.L.I dispose d'un fonds documentaire et d'outils pédagogiques créés en interne destinés aux animateurs. Un nombre important d'ouvrages (revues, magazines, dictionnaires, encyclopédie, livres de bibliothèque, de contes, albums jeunesse...) sont à disposition des enfants. Les postes informatiques peuvent être utilisés dans le cadre de l'accompagnement scolaire (logiciels éducatifs) ou en libre-service (recherches sur Internet, présentation d'un exposé, d'un devoir...)

Des activités plus ludiques sont proposées aux enfants qui ont achevé leur travail de classe et attendent leurs parents : jeux de société, jeux de logique, découpages, collages, coloriages magiques...

- **Les relations avec l'école et les autres structures :**

A.F.P.L.I - Solidarité est en étroite relation avec les directeurs d'écoles, les professeurs et l'équipe éducative des collèges et des écoles. Nous développons également un large partenariat avec les autres structures (Médio ESGO, CADA et CPH, collège des Loges, le Programme de Réussite Educative, le RASED, l'école Jules Ferry, le REP, l'équipe pédagogique de l'UP2A, l'UDAF....).

Ecole A. Camus: nous participons aux réunions des partenaires du Réseau d'Education Prioritaire Grande Pâtur. Nous pouvons ainsi rencontrer tout ou partie des enseignants, du RASED et autres partenaires du CLAS sur le quartier.

Ces réunions permettent à la fois :

- la mutualisation des informations générales de l'école ou particulières à certaines situations
- l'organisation de projets communs (soirées jeux, journées de la Laïcité...)

Ecole Jules Ferry : la proximité géographique de **l'AFPLI** avec l'école est un réel atout et facilite à la fois la relation avec l'école mais également l'orientation des familles vers l'association.

La collaboration est souvent informelle et consiste généralement à se téléphoner pour évoquer une situation ou une demande particulière.

Nous avons une à deux rencontres par an au cours desquelles nous échangeons sur tous les enfants que nous accompagnons.

- **Les relations avec les familles :**

L'action proposée aux enfants est également un lieu d'écoute et d'informations pour les parents. Elle permet aux familles de s'exprimer librement, de manière informelle, et sans jugement de notre part, lorsqu'ils accompagnent ou viennent chercher leur enfant.

Ces échanges permettent d'expliquer aux familles ce qu'elles n'osent pas demander à l'équipe éducative et de les informer de manière accessible.

Pour certaines familles qui fréquentent les ateliers linguistiques de **l'AFPLI** la démarche de solliciter l'association pour accompagner la scolarité de leur enfant est spontanée et leur garantit un lieu et des intervenants qu'elles connaissent.

A contrario, avec les familles qui nous sollicitent avant tout pour leurs enfants, une relation de confiance permet dans le temps d'aborder leurs propres difficultés linguistiques et de proposer les ateliers d'apprentissage « adultes ».

- **Programme de Réussite Educative**

Les enfants accompagnés dans le cadre du **Programme de Réussite Educative** participent aux ateliers en fonction des besoins identifiés par les référents de parcours.

➡ **7 enfants** ont participé à cette action au cours du premier semestre 2019

7 - BILAN QUANTITATIF DES ACTIONS

Pour le premier semestre 2019

Action	Nombre de participants *	Nombre de bénévoles**	Nbre d'heures/ élève
Accompagnement à la scolarité Primaires et primo-arrivants	37	19	813
Accompagnement à la scolarité collégiens et primo-arrivants	24	5	229
Accompagnement à la scolarité dans les antennes	16	8	307
TOTAL	77	32	1 349

Pour le second semestre 2019

Action	Nombre de participants *	Nombre de bénévoles**	Nbre d'heures/ élève
Accompagnement à la scolarité Primaires et primo-arrivants	24	23	412
Accompagnement à la scolarité collégiens et primo-arrivants	23	2	163
Accompagnement à la scolarité dans les antennes	11	5	91
TOTAL	58	30	666

* Les enfants inscrits dans le cadre de l'accompagnement à la scolarité peuvent participer à plusieurs ateliers

** Les bénévoles peuvent intervenir dans l'animation de plusieurs ateliers

Les différentes actions auprès des enfants et des jeunes ont représenté :

➡ **2 015 heures/élève** pour l'année 2019

En marge de l'accompagnement à la scolarité en images ...



Musée de l'Éducation

Les enfants et quelques parents se sont exercés à l'écriture au porte-plume le 10 avril 2019



Soirée jeux de plein air avec les partenaires du REP Grande Pâture le 23 mai 2019

Nevers

SOCIATION ■ Goûter et jeux de société pour terminer l'année à l'Afpli

Enfants et parents ensemble

« Pour célébrer la fin de l'année, l'Association familiale de prévention et de lutte contre l'épilepsie (Afpli) a réuni enfants et parents à l'occasion d'un bon moment autour des jeux de société. »

Un après-midi festif était organisé dans les locaux de l'Association familiale de prévention et de lutte contre l'épilepsie.

L'occasion pour les bénévoles d'accueillir, pour un moment convivial, les enfants et les parents qui bénéficient de l'accompagnement scolaire, tout au long de l'année », souligne Sabine Poitou, directrice de la structure.

Multiplier les actions culturelles

Nous avons organisé un après-midi convivial financé par le conseil départemental de notre canton et nous en profitons également pour renouveler notre



CONVIVIALITÉ. Dans les locaux de l'Afpli, petits et grands se sont retrouvés autour des jeux de société pour terminer l'année.

stock de jeux ».

Petits et grands ont apprécié cet échange. Ils ont découvert différents jeux et ont pu exercer leurs divers apprentissages. L'Afpli souhaite également développer d'autres actions culturelles et grâce à diffé-

rents partenariats, propose régulièrement des visites des musées (musée de l'éducation, musée de la falence et des beaux-arts, musée d'art contemporain), du palais ducal...

« Les découvertes du patrimoine historique et naturel

de la ville sont des temps forts pour l'association, que tous aiment partager », conclut Ghislaine Poitou. Pour terminer la journée et l'année, un goûter était proposé à toutes les personnes présentes. ■



Après-midi « jeux de société »

avec les enfants, les parents et les bénévoles le 18 décembre 2019

8 - FORMATION / INFORMATION

L'A.F.P.L.I. a favorisé, initié ou organisé des actions permettant à l'ensemble de ses intervenants d'acquérir une meilleure connaissance :

- des publics accueillis
- des méthodes pédagogiques adaptées aux problématiques linguistiques de chacun.

Ainsi, en 2019, **AFPLI-Solidarité** a pu proposer à ses formateurs et bénévoles des supports et des temps d'échange ainsi que des moments de convivialité et d'ouverture culturelle avec les apprenants.

Groupe de travail pédagogique

Ce groupe poursuit ses travaux de manière régulière tout au long de l'année.

Chaque réunion du groupe fait l'objet d'une présentation pédagogique spécifique pour un niveau, sur une thématique ou pour une typologie d'apprenants en particulier.

Activités culturelles

Ces activités ont été largement présentées et illustrées dans l'exposé des actions linguistiques et d'accompagnement à la scolarité.



L'**AFPLI** s'inscrit également dans la vie partenariale et associative locale.

A ce titre l'**AFPLI** adhère à la Fédération des Œuvres Laïques de la Nièvre, à l'UDAF de la Nièvre, ainsi qu'au Collectif Solidarité Nivernais.



VIE ASSOCIATIVE ■ Les mots de l'espoir, un documentaire de l'Afpli
Six parcours d'intégration

Pendant une année, l'équipe de l'Afpli a suivi six personnes aux itinéraires singuliers. Six visages aujourd'hui intégrés, que le public a découverts, dimanche, lors de la projection du film, au Théâtre municipal.



DÉBAT. Après la projection, Ghislaine Poitou, Jean-Luc Brun, de l'Afpli et Christiane Piorret, de l'Azimut et la Canade, ont apporté des réflexions sur l'insertion. PHOTO CHRISTIANE PIORRET

Guénolo Champolonne guenolo.champolonne@antennefrance.com

En 2015, Fnat, alors âgé de 29 ans, originaire d'Erytrée, a été hébergé à Poiseux, au centre d'accueil des migrants ;

EN CHIFFRES

- 600** Le nombre de personnes par an qui suivent des ateliers de l'Afpli.
- 120** Le nombre de bénévoles.
- 4** Le nombre de salariés.
- 8** Le nombre d'antennes : à Nevers, les Montôts, les Couris, Clamecy, Cosnes-sur-Loire, Imphy, La Charité, Saint-Pierre-le-Moittier, Varennes-Vauzelles.

Christine vient de la République démocratique du Congo ; Henna est arrivée en France, en 2010, d'Éthiopie ; Claudine ne savait ni lire ni écrire ; Cristobal, Chilien, est arrivé en France en novembre 2009 pour rejoindre sa future femme ou encore Angela, psychiatre, originaire de Moldavie, qui s'est tournée vers l'Afpli en 2015...

Le documentaire *Les mots de l'espoir* retrace l'itinéraire de ces six personnes, parfois singulier, parfois difficile, qui ont, pour diverses raisons, rejoint la France et Nevers.

Montrer que oui, on peut le faire », observe Jean-Luc Brun, président de l'Afpli. Certains ne maîtrisaient pas du tout le français, d'autres en avaient quelques notions. Avec l'appui des bénévoles de l'Afpli, ils sont désormais des citoyens français à part entière. ■

Association familiale de prévention et de lutte contre l'illettrisme, 03.86.28.51.97, mail : afpli.solidarite@orange.fr

AFPLI ■ Elle aide les élèves et les adultes à apprendre le français

Elle ouvrira une antenne en juillet à Luzy

L'Association familiale de Prévention et de Lutte contre l'illettrisme (Afpli) ouvrira une antenne à Luzy, lundi 8 juillet.

Évoquée lors de l'assemblée générale, vendredi, à Nevers, cette antenne s'installera au centre social. Comme à Nevers, La Charité-sur-Loire, Cosnes-sur-Loire, Clamecy, Saint-Pierre-le-Moittier et Imphy, elle répondra au « besoin énorme d'apprentissage du français », indique son président, Jean-Luc Brun.

Apprentissage de la langue et de la citoyenneté

En 2018, l'association trentenaire, portée par quatre salariés - dont deux formatrices - et 102 bénévoles, a aidé 631 adultes



ATELIERS. Près de huit cents élèves et adultes ont fréquenté l'Afpli en 2018. PHOTO D'ARCHIVES

dans l'apprentissage de la langue, de la citoyenneté et de la connaissance des institutions françaises. « Un

de nos slogans est : Nous apprenons le français, certes, mais aussi la France. »

Elle a aussi accompagné la scolarité de 139 enfants et adolescents. Son public, tous âges confondus, est principalement établi dans l'agglomération de Nevers.

Tout est gratuit

L'Afpli accueille les volontaires gratuitement, sans demander la moindre cotisation. « C'est l'une de nos caractéristiques », note Jean-Luc Brun. « Nous proposons des ateliers de français à toute personne qui vient d'arriver en France ou qui veut se perfectionner. »

L'association propose dix niveaux d'apprentissage et reçoit ses apprenants à toute période de l'année. Pour suivre au mieux son public, elle veille à la formation de ses bénévoles par des stages et réunions pédagogiques. ■

Jdc 24/06/2019

Trois questions à...

Mireille Gantois

Fondatrice et référente de l'antenne Afpli de Cosne



Connaissez-vous le degré d'illettrisme de la population ici ?

L'état des lieux, je ne peux pas le faire, je ne le connais pas. Le problème, c'est que pour la plupart les illettrés se cachent. Pour ne pas le dire, certains déploient des stratégies étonnantes. Ils se débrouillent, ils bricolent, je me demande comment ils font. Sur 16 apprenants cette année, nous n'avons que deux illettrés, donc beaucoup plus en français langue seconde ou étrangère. On en a tous les ans un ou deux, ou pas du tout. Pôle emploi, des Esat et les assistantes sociales nous les envoient. Ils sont tous volontaires, besoin ou envie c'est la même chose. Ce sera de plus en plus dur pour eux à l'avenir d'aller sur internet et lire.

Comment ne pas décourager dans l'apprentissage ?

L'Afpli a fabriqué un outil avec cinq gros classeurs bien aidant. On n'utilise plus la méthode globale ou syllabique seule mais un mélange des deux, des comparaisons de mots plus que l'analytique. Pour lire, on ne prend pas des livres de maternelle, on ne veut surtout pas infantiliser, mais des textes qui parlent de vies d'adultes. Même des publicités, il y a le mot et l'image. En vocabulaire, on commence par ce qui est utile dans la vie sociale. On peut mimer, singer. L'école, il paraît qu'on n'oublie pas, comme le vélo. Le professeur ne parle pas forcément la même langue. Mais pour l'étranger venant en France c'est capital, vital, de parler français en sortant du cours.

Il y a toujours assez de bénévoles et de motivation ?

Nous sommes passés de 6 à 4 cette année. Je lance un appel : en étant plus (*), on pourrait faire un peu plus d'heures pour chaque groupe. Deux heures par semaine, on se rend compte que ce n'est pas assez. L'Afpli propose des formations pour les formateurs.

PROPOS RECUEILLIS PAR FLORENT MAUPAS

(*) On peut contacter l'antenne Afpli au 03.86.28.51.97.

Le Regional 30/01/2019

« Une aide linguistique à toute personne qui en a besoin »

L'Afpli, Association familiale de prévention et de lutte contre l'illettrisme, œuvre depuis trente ans dans le Nivernais auprès de publics divers.

« Nous apportons, gratuitement, une aide linguistique à toute personne qui en exprime le besoin », souligne Ghislaine Poitou, directrice. Elle ajoute, en termes de définition de l'illettrisme : « Nous parlons de personnes qui ont fait l'apprentissage du français, écrit ou oral, ou les deux, mais qui n'en maîtrisent plus la pratique ». Des personnes qui sont envoyées par de multiples structures comme les services sociaux, les



ASSOCIATION. Ghislaine Poitou et Jean-Luc Brun. PHOTO JDC CHAMPOLONE

centres d'accueil de demandeurs d'asile, Pôle emploi ou les missions locales, notamment.

Partant de là, comme le souligne Jean-Luc Brun, président de l'association, « les publics accueillis par la structure, seul acteur associatif sur ce secteur, sont multiples ». Il en est ainsi, par exemple des publics étrangers. Ceux-ci ne sont pas seulement des migrants. Il s'agit également de mineurs non accompagnés qui, souvent, n'ont jamais été scolarisés mais comprennent le français. Il peut y avoir des étudiants de l'Institut supérieur de l'Automobile et des Transports (Isat), l'école d'ingénieurs de Nevers, ou de

femmes de joueurs de l'équipe de rugby de Nevers. « Nous accompagnons également les écoliers et les collégiens dans leur scolarité, ainsi que les primo-arrivants de moins de 16 ans dans le cadre de l'obligation de scolarisation », ajoute Ghislaine Poitou.

Chaque année, l'Afpli accompagne, sur l'ensemble de la Nièvre, environ 631 adultes et 120 enfants. Pour accomplir ces missions, l'association compte quatre salariés et cent dix bénévoles. Mais ce n'est jamais assez. C'est pourquoi, pour l'accompagnement scolaire, les bénévoles sont les bienvenus. ■

Benjamin Champolonne

Jdc 06.09.2019

IV - Les antennes

Lorsqu'il n'existe pas de solutions ou de dispositifs d'apprentissage susceptibles d'apporter une réponse localement, les intervenants bénévoles sont les seuls interlocuteurs à même d'accompagner des publics en situation d'illettrisme, d'analphabétisme ou en démarche d'apprentissage de la langue française.

Un(e) responsable d'antenne se charge d'assurer la coordination entre bénévoles et apprenants, de rencontrer les bénévoles dès lors qu'ils souhaitent s'impliquer dans l'association, d'assurer le lien avec le siège social d'**A.F.P.L.I-Solidarité**. Il est l'interface indispensable entre les différents acteurs concernés.

Les interventions des bénévoles dans les antennes consistent en actions individuelles ou par groupes de 2 ou 3 apprenants. Là où les effectifs sont les plus importants (Clamecy, La Charité sur Loire), les ateliers peuvent être organisés de manière collective.

Si nécessaire, une évaluation linguistique est passée lors de l'inscription afin de connaître plus précisément la problématique linguistique et les besoins en termes d'apprentissage.

L'implication des bénévoles permet d'apporter une réponse adaptée au plus près des publics, dans le respect des contraintes et disponibilités de chacun.

Répartition des Bénévoles par lieu d'intervention

	Bénévoles
Nevers	
NEVERS Montôts Grande Pâtur	49
<i>dont intervenant Nevers Banlay : 2</i>	2
<i>dont intervenant Nevers Bords de Loire : 2</i>	
NEVERS Courlis	10
Total	61
Autres communes de l'Agglomération de Nevers	
VARENNES-VAUZELLES	4
Total	4
Total Communauté d'Agglomération de Nevers	
	65
Autres antennes dans le département	
LA CHARITE sur LOIRE	11
CLAMECY	15
COSNE sur LOIRE	4
St PIERRE LE MOÛTIER	6
LUZY	13
Total	49
TOTAL GENERAL	114

V - Nos partenaires

Dans le cadre « Associatif » :

La CAF (CLAS)

Le C.C.A.S. de la Ville de Nevers

Le Conseil Départemental de la Nièvre

Le Conseil Régional de Bourgogne Franche Comté (Aide pour l'emploi associatif)

La Direction Départementale de la Cohésion Sociale et de la Protection des Populations

La Direction Régionale des Affaires Culturelles

Le Fonds Départemental d'Animation Cantonale

Le FONJEP

Le Foyer des Chailloux

Politique de la Ville / CGET

Nevers Agglomération (Contrat de Ville et CRCSU)

Les municipalités où sont implantées nos actions :

* Clamecy

* La Charité sur Loire

* Cosne sur Loire

* Imphy

Le Rotary Club de Nevers

L'U.D.A.F. de la Nièvre

